



MUNICIPALITÉ DE  
**Sainte-Perpétue**

---

# POLITIQUE ET PLAN D'ACTION

Municipalité Amie des Aînés

(MADA)  
2023 à 2025

---



Municipalité  
amie des aînés

En partenariat avec :

Québec 

## Mot du conseiller municipal

C'est dans un objectif de continuité de la démarche initiale et avec la volonté de toujours en faire davantage pour améliorer la qualité de vie des personnes âgées, que la municipalité souhaitait mettre à jour sa politique. C'est avec plaisir que la municipalité présente les fruits de cette belle grande démarche pour ses aînés. Un grand Merci à tous les citoyens qui nous ont fait connaître leurs préoccupations et leurs besoins. Ceci a grandement contribué à enrichir la démarche.

**Aujourd'hui nous avons tout en main pour créer des milieux de vie adaptés aux personnes âgées, donc à nous d'y contribuer activement !**

**Nicolas Goulet**  
élu responsable du dossier  
des personnes âgées



## Mot du maire

Il me fait plaisir, au nom de la municipalité de Sainte-Perpétue et du comité de pilotage, de vous présenter la nouvelle mouture de la politique Municipalité amie des aînés (MADA). Soucieux d'améliorer continuellement les services offerts aux citoyens et leur qualité de vie, nous sommes fiers aujourd'hui de vous présenter cette politique. Nous mettrons en place des initiatives dans les prochaines années afin de travailler en concertation avec le milieu et de réaliser le plan d'action pour et par nos personnes âgées.

**Nous avons à cœur le vieillissement actif de la population et nous sommes fiers du travail effectué en ce sens.**

Au nom du conseil municipal, je voudrais souligner le travail du comité MADA, de notre conseiller, sans oublier celui fait par nos bâtisseurs, les comités précédents et les citoyens qui ont répondu au sondage. Vous êtes une véritable source d'inspiration pour l'établissement de cette politique dans notre municipalité.

**Guy Dupuis**  
maire



RÉSOLUTION N° 2022-12-235

## COMITÉ DE PILOTAGE MADA

Nous sommes heureux d'avoir travaillé à la mise à jour de la politique et du plan d'action pour les citoyens et les citoyennes de 50 ans et plus de Sainte-Perpétue. La politique MADA de la municipalité de Sainte-Perpétue et son plan d'action reflètent clairement la priorisation et la volonté des élus municipaux et des citoyens décidés à offrir un milieu de vie propice à l'épanouissement des aînés. Tout cela dans le but de permettre à ces derniers de continuer à participer pleinement à la vie sociale, démocratique et familiale de notre communauté, reconnue pour son accueil chaleureux, son esprit de famille et ses résidents dynamiques !

Nous remercions sincèrement ceux et celles qui ont complétés le sondage, qui a servi à établir un portrait juste des priorités et des besoins à combler pour la mise à jour de la politique et la rédaction du plan d'action.



NOM	
Nicolas Goulet	Élu, responsable des questions des personnes aînées (RQA)
Guy Dupuis	Maire, substitut au dossier des questions des personnes aînées (RQA)
Renée Desmarais	Citoyenne
Michel Lampron	Citoyen
Chantal Fleurent	Conseillère aux communications et projets spéciaux
Chantal Tardif	Personne-ressource de la MRC de Nicolet-Yamaska
Catherine Carignan et Annick Chamberland	Personnes-ressources, respectivement organisatrice communautaire et kinésiologue, du Centre intégré universitaire de santé et de services sociaux de la Mauricie-et-du-Centre-du-Québec

## COMITÉ DE SUIVI MADA

Les membres du comité de pilotage sont heureux de poursuivre leur implication afin d'assurer le suivi au plan d'action.

NOM	
Nicolas Goulet	Élu, responsable des questions des personnes aînées (RQA)
Guy Dupuis	Maire, substitut au dossier des questions des personnes aînées (RQA)
Renée Desmarais	Citoyenne
Michel Lampron	Citoyen
Chantal Fleurent	Conseillère aux communications et projets spéciaux

## CONTEXTE DE LA DÉMARCHE

À l'instar des autres démarches MADA, nous visons ultimement à créer des environnements qui incitent l'inclusion sociale des personnes aînées, et ce, peu importe l'âge des individus et leurs capacités, permettant ainsi de concrétiser la vision d'une société pour tous les âges. Le bien-être et la qualité de vie des personnes aînées sont essentiels pour qu'elles puissent demeurer longtemps dans notre milieu.

### Une municipalité MADA<sup>1</sup> :

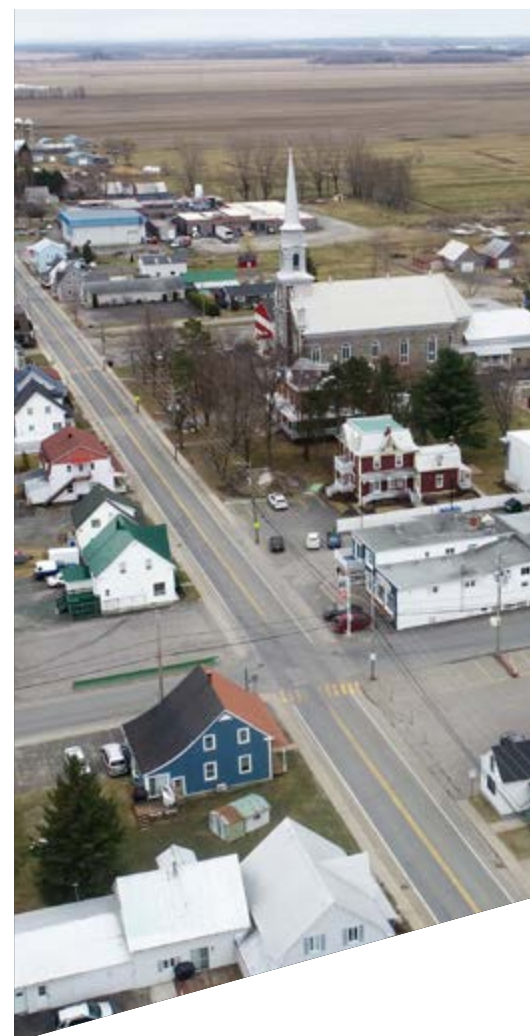
- Met un frein à l'âgisme ;
- Sait adapter ses politiques, ses services et ses structures ;
- Agit de façon globale et intégrée ;
- Favorise la participation des personnes aînées ;
- S'appuie sur la concertation et la mobilisation de toute la communauté.



## DÉFINITION D'UNE PERSONNE ÂNÉE

Nous sommes tous l'aîné de quelqu'un! La perception négative ou positive du vieillissement commence par soi-même. Par ailleurs, les personnes aînées ne forment pas un groupe homogène et se sentir utile dans la société et avoir le sentiment que sa parole compte est central.

1- Guide d'accompagnement pour la réalisation de la démarche MADA, 2<sup>e</sup> édition



## PORTRAIT DU MILIEU

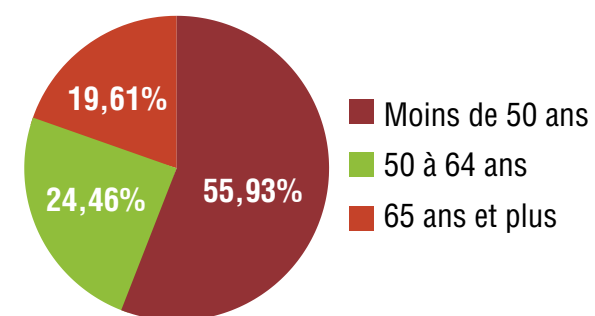
C'est définitivement l'énergie et la joie de vivre qui caractérisent les gens de Sainte-Perpétue. Le fort sentiment d'appartenance et le plaisir d'être ensemble animent la population et sont des forces qui font de notre collectivité une pépinière de projets et d'implication.

**Superficie totale : 71,7 km<sup>2</sup> | Population totale : 969**

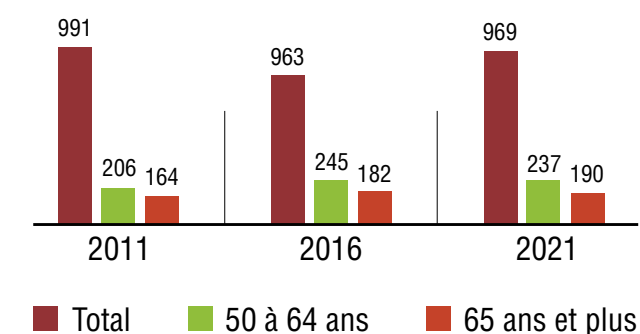
## PORTRAIT DES PERSONNES ÂÎNÉES<sup>2</sup>

Les 50 ans et plus sont au nombre de 427, dont 190 de 65 ans et plus. L'âge médian total est de 45,6 ans, soit 44 ans chez les hommes et 47,2 ans chez les femmes.

### Répartition des âges



### Évolution de la population



## NOTRE MISSION

La municipalité de Sainte-Perpétue souhaite collaborer, en tenant compte de ses ressources, avec ses citoyens de tous les âges. Elle veillera à l'amélioration de la qualité de vie de tous ceux et celles qui ont choisi de s'y installer et d'y vivre. La diversité et la représentativité de Sainte-Perpétue seront mises à contribution afin de défaire les mythes et de mettre un frein à l'âgisme, s'assurant ainsi que les hommes et les femmes qui prennent de l'âge et qui ont contribué à bâtir la municipalité d'aujourd'hui, peuvent continuer de s'y épanouir activement, dans un environnement de vie qui leur ressemble.

## LES VALEURS QUI NOUS ANIMENT

### La contribution

Valoriser l'apport de tous et toutes à la communauté ;

### L'entraide

Être attentif aux besoins.

## SERVICES OFFERTS

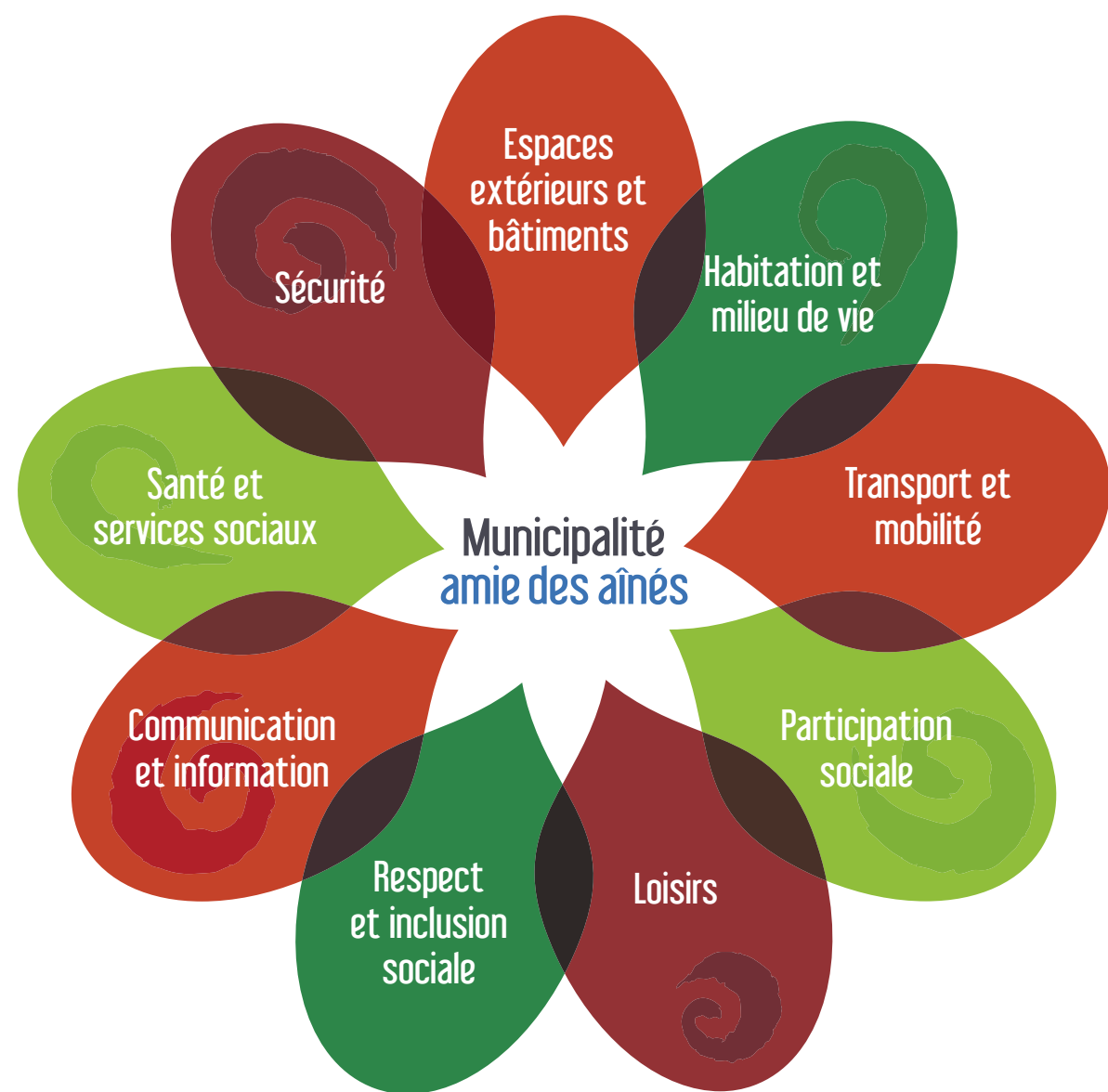
### AUX PERSONNES ÂÎNÉES

Nous avons inventorié la composition des services offerts à Sainte-Perpétue en 2022. Les personnes âgées peuvent ainsi profiter de plusieurs avantages sur place, ou à proximité, notamment la poste, le guichet, la station de service, l'épicerie-quincaillerie et des associations fort dynamiques qui offrent plusieurs activités de loisirs.

2- Institut de la statistique du Québec, 2021

## CONSULTATION CITOYENNE

Le succès de la démarche MADA est fortement tributaire d'une bonne connaissance des besoins et aspirations de nos personnes âgées. Le comité a donc mis au point un questionnaire couvrant les neuf (9) champs d'action MADA :



Dans un premier temps, nous avons rencontré des citoyens dans le cadre d'un souper de la FADOQ. Nous avons également distribué des questionnaires à la résidence pour personnes âgées. Ils ont été mis ensuite à la disposition de la population, au bureau municipal et à la bibliothèque. Enfin, le questionnaire a été mis en ligne via le site internet et le Facebook de la municipalité.

## QUELQUES CARACTÉRISTIQUES DE NOS RÉPONDANTS, RÉPONDANTES !

- 34 questionnaires complétés
- 58 % sont des femmes et 42 % des hommes
- 29 % sont âgées entre 50 et 64 ans ; 36 % entre 65 et 74 ans et 35 % 75 ans et plus
- 71 % vivent à Sainte-Perpétue depuis plus de 20 ans
- 29 % sont encore sur le marché du travail
- 82 % sont propriétaires de leur maison
- 94 % se considèrent actifs, actives



## POINTS FORTS ET DÉFIS

Le journal municipal, Le Super, est un outil de communication fort efficace pour rejoindre les gens de la communauté. Aussi, plusieurs services de proximité (poste, guichet, essence, épicerie, quincaillerie) sont présents dans la communauté. De plus, à travers des initiatives de la municipalité, des associations et des comités de citoyens, les personnes âgées ont à leur disposition une offre variée d'activités et d'événements.

Cependant, il existe peu d'alternatives sur le plan de l'habitation. Aussi, il nous faudra améliorer l'offre de transport de tout genre, notamment pour l'accès aux divers services de santé et services sociaux. Nous aurons également à jouer un rôle dans le développement d'un lieu de rassemblement pour briser l'isolement. Enfin, nous devons améliorer l'aménagement de certaines routes pour la marche et le vélo.

Ainsi, fort de notre démarche, nos actions dans le cadre de cette politique souhaitent contribuer à la qualité de vie des personnes âgées, et ce, en conformité avec les principes du vieillissement actif incluant les concepts de sécurité, santé et participation. Le concept de vieillissement actif préconisé par l'OMS<sup>3</sup> et par le gouvernement du Québec fait référence au processus visant à optimiser les possibilités de bonne santé, de participation et de sécurité afin d'accroître la qualité de la vie pendant la vieillesse.

3- Participation Santé Sécurité *Déterminants pour un vieillissement actif*  
*Principes des Nations Unies applicables aux personnes âgées* Source : OMS, 2002 : 45

# PLAN D'ACTION MADA Municipalité de Sainte-Perpétue

Champs d'action	Objectifs	Actions
Espaces extérieurs et bâtiments	<ul style="list-style-type: none"> <li>Aménager des espaces d'extérieurs</li> </ul>	<ul style="list-style-type: none"> <li>Assurer une zone avec un aménagement extérieur dédié pour les personnes âgées dans le cadre des travaux sur la revitalisation</li> </ul>
Habitat et milieu de vie	<ul style="list-style-type: none"> <li>Contribuer à la qualité du milieu de vie des personnes âgées</li> </ul>	<ul style="list-style-type: none"> <li>Faire connaître les ressources et services disponibles dans la municipalité, ou à proximité</li> <li>Faire connaître les programmes pour l'adaptation des habitations</li> <li>S'associer à la MRC pour évaluer les options innovantes relatives à l'optimisation des espaces résidentiels</li> </ul>
Transport et mobilité	<ul style="list-style-type: none"> <li>Favoriser la mobilité chez les personnes âgées</li> </ul>	<ul style="list-style-type: none"> <li>Informé sur les services en transport disponibles</li> <li>Bonifier les infrastructures nécessaires au transport actif (vélo et marche)</li> <li>S'associer à la MRC pour le développement du transport et de la mobilité par un transfert d'information sur les besoins locaux</li> </ul>
Participation sociale	<ul style="list-style-type: none"> <li>Soutenir l'implication des personnes âgées engagées</li> </ul>	<ul style="list-style-type: none"> <li>Appuyer le comité de suivi MADA créé pour la mise en œuvre et l'évolution du plan d'action</li> <li>Explorer avec l'école La Jeunesse les activités intergénérationnelles possibles en lien avec la serre-école « Les jardins de Gabrielle »</li> </ul>
Loisirs	<ul style="list-style-type: none"> <li>Optimiser l'offre des activités de loisirs pour les personnes âgées</li> </ul>	<ul style="list-style-type: none"> <li>Poursuivre la promotion des activités des diverses associations</li> <li>Participer à l'amélioration des infrastructures sportives</li> </ul>
Respect et inclusion sociale	<ul style="list-style-type: none"> <li>Collaborer à faire de notre communauté, un milieu inclusif et bienveillant</li> </ul>	<ul style="list-style-type: none"> <li>Évaluer les opportunités pour un lieu de rassemblement informel</li> <li>Contribuer à diminuer la fracture numérique par des formations sur l'usage des ordinateurs, tablettes et téléphones intelligents et des médias sociaux</li> <li>Souligner la Journée internationale des personnes âgées (1<sup>er</sup> octobre)</li> </ul>
Communication et information	<ul style="list-style-type: none"> <li>Assurer une communication appropriée aux personnes âgées</li> </ul>	<ul style="list-style-type: none"> <li>Concevoir un espace dans le journal municipal dédié aux publications du plan d'action MADA</li> </ul>
Santé et services sociaux	<ul style="list-style-type: none"> <li>Contribuer à l'accessibilité aux services de santé et services sociaux pour les personnes âgées</li> </ul>	<ul style="list-style-type: none"> <li>Collaborer à la promotion des services offerts en matière de santé, services sociaux et soutien communautaire</li> <li>Promouvoir le programme Viactive</li> <li>Promouvoir le programme Bien être</li> <li>Collaborer pour un arrimage avec l'offre de transport</li> <li>S'associer à la MRC afin de représenter les besoins en matière de service de santé de proximité</li> </ul>
Sécurité	<ul style="list-style-type: none"> <li>Favoriser la sécurité des personnes âgées</li> </ul>	<ul style="list-style-type: none"> <li>Informé sur les services relatifs à la sécurité (ex. : Ligne Aide Abus Personnes âgées ; appel quotidien ; alerte municipale)</li> <li>Évaluer la possibilité de faire des aimants à réfrigérateur avec trois numéros d'urgence</li> <li>Organiser des rencontres d'information avec le policier parrain de la SQ</li> <li>Intégrer la circulation piétonnière à l'aménagement urbain</li> <li>Informé le ministère des Transports et de la mobilité durable du Québec sur la nécessité d'un arrêt à l'intersection de routes 259 et du rang Sainte-Anne</li> </ul>

# NUMÉROS à conserver



**819 293-4841**

- Rencontres à domicile ou au Centre par un travailleur de milieu (évaluation des besoins, référencement, accompagnement)
- Visites et téléphones d'amitié
- Accompagnement-transport
  - Popote roulante
  - Comptoir alimentaire
- Clinique d'impôt et aide aux formulaires



**819 862-0822**

- Pour votre ménage
  - Pour vos courses
  - Pour la préparation de repas sans diète
    - Et de l'aide pour vos soins personnels ou du temps de répit si vous prenez soin d'un proche
- Une équipe formée est à votre disposition. Des programmes d'aide financière peuvent s'appliquer



**819 606-0076**

Vous venez en aide à une personne de votre entourage? Vous avez un rôle de proche aidant, nous sommes là pour vous!

Nous pouvons vous rencontrer, de jour ou de soir, au bureau de l'association, à votre domicile ou près de chez vous, selon ce qui vous convient le mieux.

**Numéro d'urgence : 911**

**Numéro info-santé : 811 (option 1)**

**Numéro info-social : 811 (option 2)**

**Ligne Aide Abus Aînés : 1 888 489-2287**

**Centre antipoison du Québec : 1 800 463-5060**